



A tiszavasvári református templomtól induló egykori menekülőjárat (alagút) földradaros és történeti kutatása

Mednyánszky Z. Miklós
műemlékvédelmi szakértő - szakértői eng.sz.: 21-0443
földtani szakértő – szakértői eng.sz.: MBFSZ-HAT/1322-2/2021

A jelen dokumentáció szerzői jogi védelem alatt áll, azt részben és egészben másolni, sokszorosítani a szerző írásos hozzájárulása nélkül tilos.

TARTALOMJEGYZÉK

1. Bevezetés, előzmények

2. A vizsgált terület és építmény bemutatása

2.1. a vizsgált terület geológiai és topográfiai előzményei, mérnökgeológiai jellemzése

2.2. A tiszavasvári református templom

2.2.1. A templom rövid építészeti leírása

2.2.2. a tiszavasvári református templom építéstörténetének bemutatása

2.3. A tiszavasvári alagútra vonatkozó szakirodalom illetve előzmények

3. A földradar mérés

3.1. A talajradar mérés elmélete

3.2. A helyszíni vizsgálat leírása

3.2.1 A radarmérések leírása

3.2.2 A mérések eredményeinek értékelése.

4. A légifényképek vizsgálata

5. Közműállapotok

6. A rendelkezésre álló adatok, vizsgálatok összevetése, következtetések levonása

ÖSSZEFOGLALÁS

Mellékletek

Felhasznált szakirodalom

1. Bevezetés, előzmények

Nagy Bálint tiszavasvári helytörténész, kutató megkeresésére vizsgálatot végeztem a Szabolcs-Szatmár-Bereg megyei Tiszavasvári város református templománál és annak tágabb környezetében. A vizsgálat célja a helyiek elbeszélésében több ízben említett „alagút”, menekülőjárat meglétének bizonyítása, annak feltárása illetve elhelyezkedésük megállapítása. A vizsgálat során 2022. szeptember 17-én helyszíni földradar méréseket hajtottam végre a Nagy Bálint által kijelölt szelvényeken. A kijelölés a korábbi elbeszélések szerinti nyomvonalon történt, illetve ezzel egyidejűleg átfogó szemlét tartottam a tárgyi helyszínen.

A felkérés és a mérés közt eltelt időben felkutattam a fellelhető írásos, térképi és képi dokumentumokat. Ezeken túl beszereztem Sőrés János szent-mihályi ref. s. lelkész 1887-ben megjelent könyvét, és sort kerítettem a dokumentumok vizsgálatára. A helyi mérés, a szóbeli hagyományok valamint a dokumentációk alapján a tárgyra vonatkozóan az alábbi jelentést adom.

2. A vizsgált terület és építmény bemutatása

2.1. a vizsgált terület geológiai és topográfiai előzményei, mérnökgeológiai jellemzése

Tiszavasvári település a Tisza folyó bal partján, a folyó egykori ártéri területén fekszik a Hortobágy és a Nyírség határán.

A vidék a XIX. századi folyószabályozás előtt erősen árvizes terület volt. A talaj jellege a Magyar Állami Földtani Intézet talajtani meghatározása szerint középső-felső pleisztocén folyóvízi üledék, amelyre agyagos, iszapos üledékek, öntés és réti talaj rakódtak.

Az egykor két településből (Búd és – korabeli írásmóddal – Szent-Mihály) álló települést keletről az ún. Keleti-főcsatorna és a Hortobágy folyó rendezett medrei határolják. A főcsatorna és a Hortobágy folyó közötti terület felszíni képződményeinek meghatározása: folyóvízi aleurit, míg a Hortobágy folyótól keletre, a város alatt infúziós lösztakaró található¹. A kutatási területen és annak közelében jelen ismereteink szerint geológiai illetve mérnökföldtani fúrások 1893-ban, 1939-ben és 1953-ban készültek.

A fennmaradt feljegyzések és dokumentumok szerint a területet az évszázadok során számos ízben (volt, hogy évente többször is) árvíz öntötte el.

A település a szokásokhoz híven számos településrészrel rendelkezik, változatos elnevezéssel. A jelen kutatás tárgyát képező építmények, objektumok a város sűrűn beépített, központi területén helyezkednek el.

A kutatás szempontjából a város nyugati oldalán található „TÓALJA” nevet viselő településrész emelendő ki, mivel a hagyományok szerint az ún. alagút (menekülőjárat) ide futott ki.

1 forrás: MBFSZ térképszerver - <https://map.mbfisz.gov.hu/atlasz200/> és Magyarország felszíni földtana <https://map.mbfisz.gov.hu/fdt100/>.

2.2. A tiszavasvári református templom

Cím: Tiszavasvári, Kálvin utca 2. hrsz: 2872. Műemléki törzsszáma: 6197
Műemlékké nyilvánítás száma és ideje: 50041/1958. ÉM sz. határozat (1958)

2.2.1. A templom rövid építészeti leírása

A templom szabálytalan alaprajzú, poligonális apszissal ellátott, északon és délen előcsarnokos, nyeregtetős épület. Harangtornya az épület nyugati végén áll, apszisa, azaz az egykori szentélyt befoglaló épületrésze a katolikus templomok építési rendjének megfelelően keleti tájolású. Ennek oka – amint azt később részletezésre kerül – hogy a templom eredetileg római katolikus templom volt. A főhajó hossz tengelye a K—Ny-i iránytól észak felé 40°-al eltér, így nagyjából az ÉK—DNY iránynak felel meg. Ennek oka feltehetőleg a település utcahálózatának és a terület viszonyainak tudható be. Meg kell jegyezni, hogy e ténynek illetve okainak feltárásával még adós az építéstörténet.

Az 27,65 m hosszú és 13,40 m széles, a nyolcszög három oldalával záródó apszissal ellátott hajó tulajdonképpen két különálló részből áll, ezek szerkezetileg is elválnak egymástól.

A főhajó szélessége 8,50 méter, terét négy gömbsüveg boltozat zárja le. Az egyes boltívek közt a távolság egyenlőtlen (a templom keleti végétől a torony felé haladva sorban 3,40 m, 6,20 m és 7,10 m). Egy, a templomról készült tanulmány így fogalmaz: „A templom belső térhatása a sokféle szerkezeti és méretbeli eltérés miatt meglehetősen zavaros, csupán a karzaton felüli tér ad némileg egységes képet.”

Az épületnek három irányból nyílnak bejáratai, az északi bejárathoz díszes lépcsősor vezet. Nyugati bejárata a harangtornyon keresztül, a déli egy kisebb előcsarnokon keresztül vezet az épületbe.

Az északi előcsarnok bejárata kökeretes, kosáríves, felette timpanonos lezárás. A másik két bejárat szintén kökeretes felettük ablakok találhatóak.

A falazaton kívül több támpillér is található, a harangtornyot két, a sarkokra helyezett támpillér erősíti. A harangtorony bejárata felett kisméretű körablak helyezkedik el, felette két szinten félköríves záródású ablakok található. A harangtorony tetőzete négyzetes alaprajzú, lemezzel burkolt oldallal és gúla tetőcsúccsal. Az apszis sarkain szintén támpillérek kerültek kialakításra. A templom nyeregtetejét fémlemezborítás fedi.

A templom külső megjelenésének fontos része, hogy maga az épület az utca szintjétől mintegy 2,5-3,0 m magasra kiemelkedő, szabályos alakú, mesterséges eredetűnek tekinthető emelkedésen áll. A bejáratokhoz lépcsők vezetnek fel.

Az épület körüli templomkertet a déli, keleti, nyugati oldalon a vidékre jellemző, egykor védelmi funkciókat ellátó falazat veszi körül. Korábbi feljegyzések szerint itt már a XVII. században is fából készült palánk állt. A falazat különlegessége a délnyugati és délkeleti sarkán egykor terménytárolásra szolgáló egy-egy kör alaprajzú, tömzsi toronyépület, a helyiek nyelvén „kásemáté”, ami a kazamata szóból ered.

A templomkert északi lezárására kovácsoltvas kerítés szolgál.

2.2.2. a tiszavasvári református templom építéstörténetének bemutatása

A tiszavasvári református templom a település és a megye egyik legjelentősebb műemlék épülete. Az épület, illetve annak építéstörténete a feltételezett alagút, menekülőjárat szempontjából lényeges körülmény, ezért e témát részletesebben tárgyalom.

Tiszavasvári település elődjei Búd és Szentmihály települések voltak, nevük gyakran szerepel Tiszabúdnál, illetve Búdszentmihály formában is. Mai nevét az itt született 48-as hős, Vasvári Pálról kapta az 1950-es években.

A két település valószínűleg a tatárjárás után, a XIII. században jöttek létre. Alapítója a Nyírség középső területein birtokos Balog-Semjén nemzetség második, név szerint ismert tagja, Mihály (1250—1292) lehetett, nevét és védőszentjét ezért Szent Mihály arkangyalról kapta.

A templom első említése 1319-ben kelt, az alapító elhunytakor keletkezett oklevélben található, de a kutatók feltételezik, hogy hamarabb is állt már ott templom.

Az egykori római katolikus templom méreteiről egy, a protestánsüldözés során végzett vizsgálat alapján vannak pontos adataink. 1752-ben az egyházközség ugyanis kérelmezte, az akkori földesúrtól, hogy ismételten felújíthassa az épületet. Ehhez a birtokos hozzá is járult, ám a rakamazi római katolikus plébános feljelentette a protestáns gyülekezetet, és ezért a helytartótanács elrendelte a vizsgálatot annak megállapítására, hogy mikor, kinek az engedélyével, milyen mértékű átalakítást vagy bővítést végeztek korábban a templomon. Később, 1754-ben és 55-ben is végeztek ilyen felmérést.

A felmérések során megállapították, hogy a korábbi, már az oklevélben is említett templom a mai helyén, egy mesterséges halmon állott, és félköríves szentélyzáródású, egyhajós, minden valószínűség szerint román stílusú templom volt.

A vizsgálat szerint a templom hajójának belső hossza 12 öl szélessége 4 öl 1 arasz, kívül 4 öl 210 arasz volt, tehát 8 arasz falvastagsággal rendelkezett (ami nagyjából 120 cm.). A fennmaradt dokumentumok szerint egy korábbi, 1742—43-ban elvégzett javítás során a falak egy részét kénytelenek voltak lebontani, de az új falak a régi alapokon épültek. A Nyíregyházi Múzeum Évkönyve IV—V. évkönyvében megjelent tanulmány szerint ha a ezeket a méreteket a mai alaprajzra rávetítjük, ezek megfelelnek a mai főhajó hosszának, a mai nyolcszög belső oldalától a torony alatti karzat tartópilléreig mérve. A mai főhajó szélessége pedig, az északi karzat szélességének leszámításával, pontosan megfelel a középkori temploménak. Fontos megállapítás, hogy a jelenlegi déli főfal, teljes egészében az egykori középkori templom alapjaira van építve, a keleti nyolcszögű záródás követi a korábbi félkörös fal vonalát; az északi oldalon és a torony alatti végén a karzatot tartó pillérek a földig lebontott középkori alapfalakon állnak.

Amennyire ismert a XVIII. századi építés és átalakítás története, a korábbi sorsáról évszázadokon keresztül semmit sem tudunk. Ami biztos, hogy a helyi lakosság a XVII. század második felében tért át a kálvinista hitvallásra. A török időkben 1620-ban a falu átmenetileg elnéptelenedett, de három év múlva a helyi földbirtokos telepítései révén újra benépesedett. Az jól ismert – de a jelen tanulmány kereteit szétfeszítené részletes magyarázata – hogy ebben az időben az ország számos római katolikus temploma így vagy úgy a protestáns hitűek kezébe került.

A település illetve a helyi református egyház történetét rögzítő Sörös János szerint a középkori templom homlokzatán befalazott, 1667 évszámot viselő kő az ebben az évben végzett renoválására utal.

1755-ben, a templom keleti falainak már említett újjáépítése befejeződött, de az 1756-ban az újjáépítés ellenőrzésére kiküldött bizottság az 1754-i és mostani mérés között némi, de nem túl nagy eltérést állapított meg. Az vizsgálat kiderítette, hogy az újjáépített falrész a régi templom kőből és téglából vegyesen épített egykori alapjaira készült. Az dokumentumok szerint az 1754—55-i újjáépítés szintén a régi falak és alapok felhasználásával történt, így nagyobb bővítésre nem került sor.

A szövegből a kutatók azt állapították meg, hogy a középkori alapfalakon újjáépült templom bejárata a nyugati végén volt, mert ez az említett ajtófél és évszám az 1743-ban épített falban volt elhelyezve, csak később került a mostani helyére.

A templom mellett ekkor még csak egy fából készült torony állt. A torony építésére másfél évtized múlva, 1759-ben kezdődött meg. Alapjait 1760 július 14-én rakták le és a következő évben 7,5 ölnyi magas falát fel is húzták. A kutatók feltételezik, hogy a torony helyének kijelölésekor már gondoltak az esetleges bővítésre, ezért a torony bejáratának főtengelyét a hajó hossz tengelyének vonalába építették és valamiféle ideiglenes összeköttetést létesítettek a torony és a még mindig középkori méretben álló templomtest között.

A templom a mai formáját az 1788—89-i bővítés során kapta. A község és a református egyház 1785-ben folyamodott a helytartótanácsához, hogy engedélyezze a templom bővítését, (a hosszát 14, szélességét pedig 6 ölnyire), mivel a templomba a hívők nem férnek már el. Végül a bővítésre jó 3 év múlva került sor. A templom az északi oldalát kijebb vitték, az itteni fal, a téglakarzat új alapra épült, és a torony felőli végét két öllel megtoldották. Egyben meg is magasították a falakat, így a főhajó belső magassága több mint 9 méter lett.

A templom főbejáratát is az északnyugati oldalra tették. Szintén a protestáns templomok sajátossága, hogy a főbejárat nem a torony alól nyílik (mint a katolikus templomoknál), hanem az egyik oldalfalon. Hazánkban számos ilyen, egykori katolikus templomot alakítottak át ehhez igazodva.² Az építési-átalakítási munkákat 1789-ben fejezték be.

A templom történetéhez hozzá tartozik, hogy a torony felőli karzat ívének nyomása miatt szükség volt a déli fal mellett egy vaskos széles támpillér beépítésére is.

A templom falának magasítása miatt a következő évben a torony falát is felemelték 12 öl magasra és négy fiatornyos 17 öles karcsú zsindeletet emeltek a kőfal fölé.

² Amint arról már szó volt, a hatóságok évszázadokon át szigorú szabályokat írtak elő az evangélikus, református templom építésére: meghatározták annak formáját, elhelyezését, még azt is, miből építkezhetnek a hívők. A templom teteje nem lehet magasabb, mint a környező házaké, sőt, sokfelé azt is kikötötték, hogy a bejáratu kapu nem nyílhathott közvetlenül az utcára, azaz oldalról, az udvarról, a kert felől kellett bejárni.

A templomkert eleinte sövénnel, később palánkkal volt elkerítve, majd a palánk helyére a ma is meglévő kőkerítést emelték, három nagyobb és egy kisebb kapuval. Akkor még mind a négy sarkán torony állt., amelyek magtárként szolgáltak, bennük tárolták az egyház, a lelkészek és a tanítók gabona járandóságát. A kőfal déli oldalán található kapu még ma is az eredeti állapotot őrzi, bár erősen romladozóban van, az egykori barokkos jellegű vonalvezetése ma is felismerhető.

A templomot körülvevő bástyás kőfal aránylag késői eredetű, 1791-ben épült. A kutatók és a történészek véleménye szerint a helység régebbi, szabad hajdú jogállásának emlékeztetőjeként készült, és inkább tudatos historizálásnak nevezhető. Tehát védelmi funkciója már nem volt. Több környező hajdúvárosban álltak ilyen, templomerőd jellegű építmények. Ezek közül napjainkra már csak Hajdúdorogon, a görög-katolikus templom körül és Hajdúszoboszlón, a református templom környezetében látható ilyen szilárd falazatú kerítés. ez utóbbi érdekessége, hogy a sarkán a közelmúltban újjáépítették azt a kör alakú sarokbástyát, amely a tiszavasvári kásematére hasonlít.

A kőkerítés északkeleti és északi részét, a sarkaikon álló kásematéval (magtárral) 1907-ben, a délnyugati részét az északnyugati sarkon álló toronnyal 1912—13-ban bontották el, s akkor húzták helyette a ma is álló kovácsoltvas-kerítést. A kőkerítésen az elbontott főbejárat kapuja felett szamárhátíves orom volt, a két oldalán álló pilléren egy-egy rokokó jellegű faragott kőrózsával.

Fontos megjegyezni, hogy a több feljegyzés is maradt arról, hogy a kerítés által körbezárt területen, de azon kívül is a csontokat, temetkezésekhez kapcsolható tárgyakat találtak itt, sőt, az 1930-as években a templom villámhárítója földelésének javítása közben a gödrökben öt, koporsós temetkezésre utaló sírt tártak fel. Tehát minden valószínűség szerint az épület körül temető is lehetett egykor. Jelen tanulmány készítésekor erre a tényre nem volt módom kitérni, de ne feledjük, hogy Szent Mihály arkangyal volt az, aki átkíséri a lelkeket a túlvilágra – és maga a település és a templom is róla lett elnevezve.

A templom belseje az utóbbi másfél évszázad alatt lényegében nem változott. 1810-ben a boltíveket — mivel hasadozni kezdtek — húzó vasakkal átkötötték, 1817-ben pedig a főhajó boltíveit a tetőgerendákhoz kötötték fel.

1857-ben a tűzvész által a torony, a templom és két magtár fedele leégett a közelben levő egyik leányiskolával együtt. A templomot Smid János tokaji áccsal még az évben újrafedették, de a torony ideiglenes tetejét csak 1862-ben állították helyre. Mintául az 1944-i bombázásnál megsemmisült debreceni ispotályi református templom tornyát vették. A kőműves munkát Szeitler Imre hajdúböszörményi mester, az ácsmunkát Nagy Sándor hajdúnánási ács végezte. 1885-ben a templom zsindefedelét bádoggal cserélték ki.

A templom mellett már a XVIII. század elején is állott egy iskola és lelkészi lakás. 1787-ben a prédikátor udvarában építették a ma is meglévő téglapincét. A téglát csak sárba rakták, de a falakat kívülről bevakolták.

A ma is fennálló földszintes iskola épülete 1830-ban, a lelkészlakás pedig 1834—35-ben épült. E két épület ma is áll. Építőmesterük Ényi József kőműves volt. Az iskolaépületen mind kívül, mind belül számos változtatást végeztek, az ugyancsak földszintes lelkészlakás nyitott

árkádos folyosójával, boltíves szobáival a szerényebb vidéki klasszicista építészet nem túl jelentős alkotása.³

Ismereteim szerint az épület régészeti-műemléki épületkutatása még nem történt meg. A templom falazatainak alaprajzát a I/2. sz. melléklet tartalmazza. (forrás: Balogh István: A tiszavasvári református templom. Nyíregyházi Megyei Múzeum évkönyve IV-V.)

³ forrás: Balogh István i.m.

2.3. A tiszavasvári alagútra vonatkozó szakirodalom illetve előzmények

Amint említettem, a tiszavasvári református – korábban Szent Mihályról elnevezett római katolikus – templom régészeti illetve műemléki feltárása még nem történt meg. A rendelkezésre álló dokumentumok, illetve a templom elhelyezkedése alapján azonban feltételezhető, hogy a templom alatt a korábbi időszakokban helyiségek, azaz altemplom lehetett. Erre utalnak a falak és a pillérek jól dokumentált károsodásai is.

A templom környezetében lévő terep süllyedése, az úgynevezett horpák kialakulása egy föld alatti járatnak is tulajdoníthatóak – de ugyanakkor más jellegű föld alatti építmények, objektumok, pl. temetési helyek is okozhatják.

A közelmúltban többször is felmerült a templomból kivezető alagút megléte.

Nyilvános feljegyzések egyetlen, 1944-ben keletkezett újságcikk valamint két darab, könyvből másolt oldal kivételével erről nem lehetők fel. Ezek mellett még néhány visszaemlékezés is rendelkezésemre áll, amelyeket Nagy Bálint bocsátott rendelkezésemre. Ezeket a I/3 – I/6. melléklet tartalmazza.

Az alagútrendszer egyetlen egy ízben jelent meg a sajtóban. A Magyarország című folyóirat 1944. szeptember 28-i számában ír az akkor még Búdszentmihálynak nevezett község református templomáról. A cikk megemlíti templomot körülvevő várfalat, a elhelyezett tornyokat (kásamátékat) és szól a az alagútról legendájáról is. A babonás asszonyok által hallani vélt hangok mellett megemlíti, hogy a helybeliek szerint azért is bizonyos valami föld alatti járat megléte, mert döng a templom padlója. Ahogy írják, a kongás alapján fel is szedték a padlót, leástak néhány ásónyomot, de nem haladtak tovább. A cikket az I/7. számú melléklet tartalmazza.

Arra, hogy valaha altemploma is lehetett a templomnak, több utalás is létezik. Két helyi lakos is szól erről visszaemlékezéseiben, és többen is megemlítik azt az állítólagos, elfalazott vasajtót, ami a templom déli oldalfalából, a szószék alatt nyílt. A visszaemlékezések egyetértenek abban, hogy a feltételezett alagút a települését nyugatról határoló lápos területig, a Tóaljáig vezetett, és olyan nagy méretű volt, hogy abban akár szekérrel is lehetett közlekedni.

Felmerülhet a kérdés, hogy miért nincs több emléke az alagútnak, az egykori menekülőjáratnak. Ennek oka a helybeliek szerint az, hogy titokban kellett tartani, hiszen menekülőút volt. Ez az indok meglátásom szerint elfogadható, hiszen – ha létezett az alagút – életmentési, fontos védelmi funkciója volt.

Arra is több forrás utal, hogy a környezetéből kiemelkedő templom egyben védelmi hely volt. Gombás András a szentmihályi ólaskertekről írott tanulmányában a következőket írja:

„... bizonyos az, hogy a kertes, kétbeltelkű település a gazdasági szükségszerűségeken túlmenően védelmi jellegűvé is vált a hajdúk jöttével. Történt ez oly módon, hogy a település magában levő templomot és a körülötte elterülő temetőt palánkkal övezték s így erődtemplommá formálták. Ezt ugyan okiratos adat nem igazolja, de szinte bizonyossá teszi az, hogy a középkori templom 1788. évi átépítése után, 1791-ben a palánkot elbontják és a helyére kőkerítést emelnek, lőrészekkel és a négy sarokra egy-egy lőrészekkel ellátott tornyot, „kásamáté”-t (casamata) építenek.

Az alagút létezésének fontos összetevője annak kivitelezése, megvalósítása, ezért igyekeztem kutatásokat végezni annak érdekében, hogy lehetőség volt-e egy ilyen létrehozására.

Több adat és létesítmény is utal arra, hogy a tiszavasváriak (pontosabban a bűdiek és a szentmihályiak) járatosak voltak a föld alatti építmények kialakításában. Kétféle kút is használatban volt a településen, amelyeket a helyiek alakítottak ki. A lakóházak kertjeiben ún. „lábaskutak” voltak, szabályos, ácsolt függőleges kürtővel. Általában két-három telek tulajdonosa osztozott rajtuk. Az ún. bődönös kutakat a közösségek építették, mert költségesebbek voltak. Formájukra hengerek voltak, és mélyebbre nyúltak, mint a lábas kutak. A feljegyzések szerint ilyen volt a református egyház birtokában is.

A korábban említett és a szakirodalmi jegyzékben felsorolt források és tanulmányokban több ízben olvasható, hogy a két településen pincék épültek – ami alapján megállapítható, hogy a település lakosai, az itt dolgozó mesteremberek járatosak voltak az ilyenek megalkotásában.

Létezett egy harmadik földalatti építmény, amely elterjedt a két községben: az úgynevezett gabonaverem. Ez gabona tárolására szolgált, de másrészt a háborús időkben arra is, hogy letakarva elrejtse a megszállók elől a hatalmas értéknek számító gabonát. A gabonavermeket először az ólaskertekben alakították ki, majd a XIX. században a településen belüli beltelkekre helyeztette át őket a hatóság.

A fentiek alapján megállapítható, hogy egyrészt a bűdiek és szentmihályiak birtokában voltak a földalatti létesítmények kialakítása módozatainak, másrészt pedig ismerték azokat a területeket, ahol érdemes volt kutat mélyíteni, illetve azokat a területeket is, ahol vízmentesen tárolhatták a gabonájukat a veremben. Ezek alapján nem lehet kizárni, hogy nagyobb, földalatti létesítményt is meg tudtak alkotni.

Feltétlenül szólni kell arról, hogy vannak olyan tényezők is, amelyek ellentmondanak az alagút illetve járatrendszer meglétének.

A templom történetét legautentikusabban feldolgozó Sörös János az 1887-ben megjelent könyvében – annak ellenére, hogy az évről évre részletesen leírja a templomon végzett összes felújítási-javítási munkát - nem ejt egyetlen egy szót egy ilyen járatról.

Azt is tudni kell, hogy ilyen alagutakra vonatkozó az állítások az ország minden részén ismertek. Például a drégelypalánkiak állítják, hogy a drégelyi várig húzódik alagút a településről (a távolság 12 km), vagy a Tardona patak völgyében fekvő Kazincbarcika délkeleti határában húzódó úgynevezett „Várdombtól” a Diósgyőri várig (a távolság 35 km, közte a Bükk-hegység mészkőtömbje) futott egykor alagút. De alföldi területen sem ismeretlenek ezek a legendák: a Solt városához tartozó Tételhegynek a helyiek szerint egy jó része alá van pincézve, a járatok benyúlnak a volt templomdombig, sőt, a Tételdomb déli szélén egykori volt iskoláig – húzódnak

Szintén ellene szól az alagút meglétének illetve kiépítettségének, hogy Tiszavasvári, Búd és Szentmihály községek semmilyen írásos emlékében nem jelenik meg magának a járatnak a kiépítési munkálatai. Márpedig ilyen munkák végzéséhez abban a korban komoly logisztikai feladat volt egy ilyen építmény kialakítása. Az alagút kiásása mellett intézkedni a kitermelt anyag elszállításáról, elhelyezéséről. Az alagútásás ideje alatti biztonságos alátámasztást (bányász szakszóval: ácsolatot) kellett kialakítani, ami rengeteg faanyagot igényelt, majd az elkészült járatot ki kellett falazni – amihez viszont égetett téglára vagy kőre volt szükség. Ehhez az egész település vagy legalábbis a munkára fogható népesség jelentős

közreműködése kellett, ám ilyen adatra, dokumentumra eddig nem sikerült rálelni. Viszont az is igaz – és ez ismételten rögzíteni kell – hogy a tiszavasvári református templom régészeti-műemléki feltárása nem történt meg a mai napig...

Tudomásom szerint a település és elődeinek török kor előtti történelmére vonatkozó dokumentumok sem kerültek megkutatásra, feldolgozásra – ezt célszerű lenne elvégezni. Tekintettel arra, hogy az alagút meglétére vonatkozó emlékek még a török korra nyúlnak vissza, elképzelhető, hogy nem a református egyház, hanem a római katolikus egyház levéltáraiban, adattáraiban kellene az erre vonatkozó kutatásokat elvégezni.

Elképzelhető, hogy ennek során lehetséges lesz valamilyen, az alagút építésére vonatkozó adat fellelése...

3. A földradar mérés

3.1. A helyszíni vizsgálat leírása

A megbízó rendelkezésemre bocsájtotta az település érintett részének helyszínrajzát, amelyen bejelölésre kerültek a feltételezett alagutak nyomvonalai valamint a javasolt mérési helyek (ld. melléklet). Két alagút került bejelölésre, az egyik a templom déli oldaláról induló, az egykori Tóaljára vezető járat, de egy másik, a templom északnyugati oldaláról induló járat is megjelölésre került.

A helyszínrajzon a megbízó összesen 7 db mérési pont illetve helyszínt javasol, ezek a déli oldalról induló járat feltételezett nyomvonalára esnek. Ezek mellé egy további pontot vettünk fel a templom nyugati bejárata mellett.

A helyszíni vizsgálatra 2022. szeptember 17-én került sor. Időjárás: borult, hűvös idő, a mérés végén csapadékkal.

A területen összesen 8 mérési vonalban 32 darab mérés történt. A mérések oda-vissza történtek, két-két alkalommal különböző periódusidővel. Ennek célja a zavaró körülmények kiküszöbölése. A 8 mérési helyből 3 értékelhetetlen volt (erről lásd később).

A radar berendezés típusa: Easyrad

Vizsgálati frekvencia: 300 Mhz, 150 ms periódusidővel.

A radarberendezés a szokásos földradar készülékektől eltérően két, egymástól 1,0 méterre elhelyezkedő antennával működik. Ezért a radar csak a legalább 1 méteres szélességű üregek kimutatására alkalmas. A mérések minden vonalban oda-vissza méréssel végeztem, azaz vonalanként legalább két mérés történt. Ahol bizonytalanság vagy nem egyértelmű eredményt mutatott a radarkészülék, ott megismételtem a mérést 50 ms-os idővel is.

A radarképek értelmezése

A jelen vizsgálat során keletkezett radarképeken az üregeket jelölő parabolák gyenge refleksiót, valamint a parabola területe alatt is réteges talajfelépítést mutatnak. Ez arra utal, hogy az üregek nagy valószínűséggel fel vannak töltödvé, mégpedig különböző időszakban bekerült talajrétegekkel, iszappal, hordalékkal.

3.1.1. A radarmérések leírása

A földradar mérés az alábbiakban részletezett és a térképmellékletben található átnézeti térképen bemutatott helyeken történt. Jelen voltak Nagy Bálint, Bakó Barnabás, valamint a református egyházközség gondnoka.

A mérések 300 MHz-es antennával történtek. A mérési mélységek a közelítő mérések alapján nedves talajállapothoz és 3,5-4,5 m-es méteres beállítással történtek. ennek oka, hogy a mérés előtti napokban többször is esett az eső, ezért a talaj átázottnak minősíthető.

A nyolc darab mérési hely:

- a templom észak-északnyugati oldalán található előépítmény mellett
- a templom déli-keleti falazata melletti rézsű teteje
- a rézsű alján található gyalogút melletti zöldsáv területe a kerítésen belül
- a múzeum épülete előtti szabad tér
- Kossuth Lajos utca úttest és padka vonala
- [REDACTED] sz. lakóház
- a [REDACTED] épülettel szemben lévő, jelenleg építési telek
- Köztársaság utca és Mártírok utca sarkán álló telek előtti közterület
- az ártért határoló Adria utca és Mártírok útja által határolt terület.

A fentiek kívül történt két mérés a templom belsejében is, de a zárt burkolat és a szűkös hely miatt a mérés nem volt kiértékelhető.

A Kossuth Lajos utcában és az itt található telken a nagy forgalom, valamint a sűrű közművesítettség miatt, az Adria utcában pedig a közben megkezdődő eső miatt a mérés eredménytelennek minősíthető.

A fentiek alapján összesen 5 mérési helyen lehetett eredményesnek minősíteni a mérést, melyet az 1. sz. térkép melléklet tartalmaz:

- 1. mérési hely: a templom észak-északnyugati oldalán található előépítmény mellett
- 2. a templom déli-keleti falazata melletti rézsű teteje és a rézsű alján található gyalogút melletti zöldsáv területe a kerítésen belül
- 3. mérési hely a múzeum épülete előtti szabad tér
- 4. mérési hely a [REDACTED] sz. lakóház. Itt az előkertben és a hátsó kertben történt mérés.
- 5. mérési hely Köztársaság utca és Mártírok utca sarkán álló telek előtti közterület

Az egyes mérési helyeken kijelölt és mért mérési vonalakat a térképmelléletek tartalmazzák. Tekintettel arra, hogy hiteles méretarányos illetve méretezett térképet nem tudtam a rövid határidő alatt beszerezni, a mérési vonalak feltüntetése a GPS koordináták alapján történt. A mérési vonalakon bejelölésre kerültek azok a pontok (1/1 – 2/1 – 2/2 – 3/1 – 4/1 – 5/1 jelölve), amelyek esetében olyan anomália került elő, amelyek üreg meglétére utalnak.

1. mérési hely (1.térkép): a radarkép a templom bejáratát magában foglaló nyugati bejárat melletti faltól számítva 3,85 méterre mutatott üregesedére utaló anomáliát (lásd 1/1 radarkép).

2. mérési hely (2. térkép):

A 2. mérési hely a templomnak a délnyugat-északkeleti irányba húzódó déli fala mellett került kijelölésre. Két mérési vonal került kijelölésre, az egyik a fal közvetlen közelében a magaslati rézsű tetején (2a mérési vonal). A mérés során az első támborda jobb oldalán a radarkészülék üreg meglétére utaló anomáliát jelzett (lásd 2.sz. térkép 2/1 pont).

A 2b mérési vonal a rézsű aljában lévő gyalogjárda melletti zöldsávban került kijelölésre.

A mérés során a radarkészülék a 2. sz. térképen 2/2 számmal jelölt helyen jelzett a radarkészülék anomáliát.

Ez a 2/1 ponttól keleti irányba eltolva, a jelenlegi kerítéskaputól kb. 12 méterre található (2/2 jelölt pont), a 2. sz. térképen a két pontot összekötve bejelöltem a feltételezett nyomvonalat.

3. mérési hely (3. térkép)

Az egykori lelkészi lak, ma múzeum előtti szabad zöldterületen kialakított két mérési vonal közül a megbízó által meghatározott 3a mérési vonalon nem jelzett a radarkészülék anomáliát. Ellenben az erre merőleges mérési vonalon egy jól kivehető anomália mutatkozik.

4. mérési hely (4. térkép)

A [REDACTED] sz. épület előkertjében a radar az előkert utca felől nézve jobb oldalán, a szomszédos 4. sz. épület kerítése mellett jelzett anomáliát (4/1 számmal jelölve). Az ingatlan hátsó kertjében a rendelkezésemre bocsátott feltételezett nyomvonalra merőleges mérés egy helyen szintén anomáliát jelzett (4/2). A térképen a 2. mérési helyhez hasonlóan összekötöttem a két pontot, bejelölve ezzel a feltételezett nyomvonalat.

5. mérési hely (5. térkép)

A feltételezett alagút a település Tóalja nevű településrészhez fut ki. Ezért az odavezető utcák közül az egymásra merőleges Köztársaság út és Mártírok útja kereszteződésében került kijelölésre egy mérési vonal. Az itteni mérés szintén anomáliát mutatott az 5. sz. térképen jelölt helyen.

Az anomáliák helyét a radarvizsgálattal együtt végzett GPS méréssel határoztam meg, ennek alapján azokat az alábbi táblázat mutatja.

pont megnevezése	szélesség	hosszúság
1/1	47°57,507'	21°21,482'
2/1	47°57,505'	21°21,504'
2/2	47°57,501'	21°21,507'
3/1	47°57,494'	21°21,512'
4/1	[REDACTED]	[REDACTED]
4/2	[REDACTED]	[REDACTED]
5/1	47°57,374'	21°21,387'

Felhívom a figyelmet, hogy a mérés sűrűn beépített területen és erősen borult, majd esős időben történt, továbbá a rendelkezésre álló GPS készülék nem rendelkezik a geodéziai mérések pontosságával, ezért a koordináták meghatározásában +/- 1-1,5 méter eltérések adódhatnak.

A mérési vonalak radarképeit a melléklet tartalmazza. A radarképeken bejelöltem az esetleges üregekre illetve alagútra utaló anomália jeleket. A Kossuth utcai radarmérés radarképét (távközlési és erősáramú vezetékek) a mellékletben szintén bemutatom.

3.1.2. A mérések eredményeinek értékelése.

A fentiek alapján az alábbi megállapításokat teszem.

Megállapítható, hogy az előzetesen jelzett nyomvonalon az 5 mérési helyen valóban található olyan anomáliák a felszín alatt, melyek üregek meglétére utalnak.

A két legfontosabb megállapítás:

A 2. mérési hely két mérés vonalán jelzett anomáliapontok elhelyezkedéséből megállapítható, hogy ha a templom közvetlen közelében, még a templomkertén belül összefüggő, azaz alagútszerű építmény van a föld alatt, akkor az nem merőleges a templom falára, hanem azzal kb. 60 fokos szöveget zár be.

A másik fontos megállapítás a 4. mérési helyhez köthető: a [REDACTED] sz. épület korábbi tulajdonosa és építtetője által fennmaradt emlék szerint az építéskor az épület utcai főfalán alatt egy falazott boltívet talált. Ennek helyét azonban pontosan nem adta meg, nem hagyta az utókorra. A földalatti építmény meglétére és egyben tönkremenetelére utalnak az épület homlokzati falán található repedések.

Azonban a homlokzat előtt végzett radarmérés nem az épület homlokzata előtt mutatott anomáliát, hanem az utca felől nézve jobb oldalán található oldalkert alatt. Az épületet megvizsgálva felfedeztem, hogy az épületnek ez a traktusa szintén sérült, azon repedések találhatóak. Ennek alapján feltételezhető, hogy az épület alatt húzódó, földalatti objektum az épület jobb oldalán fut ki az utca felé.

Sajnos az ehhez a területhez csatlakozó utcákban (Kossuth utca) és további területeken a sűrű beépítés és közműellátottság, valamint a meglévő, szinte majdnem teljesen zárt, aszfaltzott burkolatok miatt a mérések nem vezettek eredményre

További megállapítások:

Az 1. mérési hely radarképe szerint a templom nyugati bejárata mellett szintén található egy, üregesedésre utaló anomália. A megbízó szerint valamikor ebben az irányban is húzódott alagút – de ennek bizonyítására ezen a területen további radarméréseket kellene végezni.

A 3. mérési hely (a múzeum előtti szabad terület alatt) az anomália a megrendelő által jelzett vonaltól déli irányban mutatkozott, ami azt jelzi, hogy az esetleges összefüggő alagút nem a jelezett vonalon, hanem attól arrébb halad.

Felhívom a figyelmet arra, hogy az itt húzódó sétaúton Pethe Ferenc mellszobra előtt egy horpa, és közvetlenül mellette egy erőteljes domború kiemelkedés található (lásd: I/10 melléklet). A jelenlevők nem tudtak felvilágosítást adni arról, hogy ez milyen objektumnak lehet a nyoma illetve jele. Ennek megkutatása feltétlenül szükséges lenne.

4. A légifényképek vizsgálata

A fentiek fényében szükséges láttam megvizsgálni a rendelkezésre álló, korábbi évtizedekben készült légifelvételeket is. A rendelkezésre álló légifelvételeken a járatokra utaló jeleket nem találtam.

Ellenben az 1967. április 2-án a településről készült légifelvételen az Adria utcának a Tóalja felőli oldalán, az utca vonalától nyugatra a Mártírok utcai becsatlakozással szemben egy olyan műtárgy vehető ki, amely három oldalról fallal körülvett, a negyedik oldalról szabad, és a műtárgy által körbefogott terület sötét képet mutat (lásd 9/a és 9/b melléklet). A műtárgytól nyugati irányba, azaz a keleti főcsatorna felé egy gáttal védett csatorna vagy út vehető ki. A műtárgy helye nagyjából megegyezik azzal a hellyel, ahová a rendelkezéseimre bocsátott rajzok szerint az egykori alagút kifutott. A műtárgy az 1972 áprilisi légifelvételen is látható, azonban a közelmúltban készült légifelvételek (Google Earth) szerint ez a műtárgy már nem létezik. Viszont itt egy nyílt csatorna került kialakításra, amelynek egy egyszerű kitorkoló műtárgya van.

Joggal feltételezhető, hogy ez a műtárgy egy közcsatorna kivezetéséhez tartozik. A rendelkezésre álló dokumentumok szerint azonban a település csatornázása az 1970-as évek közepén még nem volt teljes, így nem valószínűsíthető, hogy ez a műtárgy egy közcsatorna (szennyvíz vagy csapadékvíz) kivezetése lett volna.

Jelen vizsgálat során a kezdődő eső miatt ennek a területnek a megkutatása nem volt lehetséges, de javasolom ezt elvégezni. Amennyiben mód van rá, úgynevezett csőgörénnyel vagy csatornabúvárok segítségével érdemes lenne a kivezetést megvizsgálni.

5. Közműállapotok

A földalatti objektumok kutatása során beépített területen, városokban, falvakban a vizsgálatokat erősen befolyásolják az ott elhelyezkedő felszín alatti közművek.

A meglévő forrásokon (e-építés.hu) elérhető közműterképek alapján az alábbiakat állapítottam meg az egyes mérési helyekre vonatkozóan:

1. és 2. mérési helyen (templomkert) a közműterkép nem jelöl vezeték
3. mérési helyen vízvezeték található
- 4.1. mérési helyen: hírközlés, gáz, elektromos nagyfeszültség, illetve vízvezeték
- 4.2. mérési nincs közmű
5. mérési helyen: csatorna, hírközlés, vízvezeték az út másik oldalán

A templom környezetében csak egy vízvezeték jelöl a térkép a templom közvetlen közműbekötéseiről (víz, esetleg szennyvíz, illetve a elektromos vezetékek) nem sikerült anyagot fellelni.

Fontos megjegyezni, hogy a Tóaljának nevezett lápos területre a közműterkép szerint összesen négy darab vízvezető közmű van bejelölve – ezek minden bizonnyal nem szennyvíz, hanem csapadékvíz elvezetések, hiszen szennyezett vizet ide nem szabad beengedni. A közmű térkép szerint a szennyvízhálózat zárt, s arra minden ingatlan rá van kötve.

A helyszíni szemle során megállítottuk és a közműterkép is igazolja, hogy ezek az esővíz levezetések közül kettő darab (az Adria utca 11. számmal és a 21. számmal szemben) szabad kifolyással, kitorkolással rendelkezik. Ez egybevág a fenti, kitorkoló műtárgyról írottakkal. A következő kutatás során javaslom ezek megvizsgálását, mert feltehető, hogy az esetleges alagút tóaljai kifutásának ezekkel kapcsolata van.

6. A rendelkezésre álló adatok, vizsgálatok összevetése, következtetések levonása,

Az üregek, eltemetett pincék feltárására irányuló geofizikai kutatások során – a más célú (pl. bányászati) kutatásokkal szemben – mindenképpen fel kell kutatni minél több, a kapcsolódó tudományágak körébe tartozó egyéb adatot, forrást, és ezek elemzésével, a helyszíni mérésből származó adatok összevetésével lehet jó hatásfokú eredményt elérni.

A mérések és a rendelkezésre álló dokumentumok, visszaemlékezések összevetése alapján feltételezhető, hogy egykor valóban volt valamilyen járat a föld alatt a református templomtól a ma Tókertnek nevezett terület irányába. Legalábbis az erre utaló jelek ezt alátámaszthatják. Azonban a jelek reflektációjából azt is le kell fektetnem, hogy az esetleg járat (járatok) napjainkra jelentős mértékben betöltődött(-ek), vízzel, iszappal telítődött(ek). Erre utalnak a radarképek is.

A másik probléma a kiépítettség. Nagy valószínűséggel feltételezhetjük, hogy ha valaha létezett az alagút, annak több szakasza már betöltődött, megsemmisült. Ezért az alagút tényleges, fizikai megléte csak egy jóval nagyobb intenzitású, és költségesebb radarvizsgálattal lehetne meghatározni. Ehhez a jelen vizsgálat jó alapot szolgáltat, az 1. sz. térképen ábrázolt pontok által kijelölt vonalon sűrű, nagyjából 2-3 méteres kiosztású keresztirányú radarmérésekre lenne szükség. A kijelölt nyomvonal teljes hossza kb. 320-330 méter, ami több mint 100 radarmérési vonal kijelölését jelenti. A mérést nehezíti a sűrű beépítettség és a közműállapotok.

További javaslatok:

A templom az északi oldalán is el kellene végezni egy kutatást, mert az 1. mérési vonalon ott is anomáliát jelzett a műszer. Ezekon túl a templom régészeti-műemléki feltárását is el kellene végezni, mert eddig még nem történt meg. Ez sok mindenre választ adna, többek között a többek által is említett vasajtó meglétére és az onnan – az altemplomba vagy alagútba – vezető járatra.

Szintén választ adhat bizonyos kérdésekre a 3.1.2. pontban említett, az I/10 mellékleten bemutatott horpa és kiemelkedés feltárása és vizsgálata a kerítést körülvevő sétaút alatt.

Ezekon túl mindenképpen célszerűnek látom a 4. pontban említett, a Tóaljához vezető műtárgy illetve lehetséges lejárati körüli terület megkutatását, mert az ottani, jelenleg földben rejtő építmények, alapozások választ adhatnak jó pár kérdésre.

ÖSSZEFOGLALÁS

A tiszavasvári alagút kutatására irányuló vizsgálat részben vezetett eredményre.

A kijelölt nyolc mérési helyből ötben a radarberendezés olyan, inhomogenitásra utaló anomáliákat jelzett a vizsgálat, mely a föld alatt megbúvó, üreges jellegű objektumokra utal.

A mérésekből nyert információkat a rendelkezésre álló légifotók és a helybeliek elbeszélése, valamint szakmai gyakorlatom és a korábbi, hasonló vizsgálatok és mérések tapasztalatai alapján kiegészítettem, és a következő eredményeket állapítottam meg.

A vizsgált területen annak ellenére, hogy vízenyős, árvizes területről beszélhetünk, nagy hagyománya van a földalatti építmények kialakításának. Tárgyi bizonyítékok, írásos feljegyzések és a föld alatt megbúvó objektumok bizonyítják, hogy a helybeliek értettek ezek kivitelezéséhez, és az eszközeik is megvoltak hozzá.

Az ember mindig igyekezett kihasználni a természet kínálta lehetőséget, különösen igaz ez a török háborúk idejére, amikor szerte az országban vájtak a lakosok tárolásra, és főként elrejtőzésre alkalmas odút. Szinte az egész ország területén megtalálhatóak azok a pincék és barlanglakások, amelyeknek kialakulása éppen ennek a szándéknak tudható be.

Azt is tudni kell, hogy a pincék összekötése éppen menekülési céllal általánosan elterjedt volt. Hazánk számos településén alakultak ki hatalmas pincerendszerek már a középkorban, melyek célja az értékek elrejtése és a földalatti mozgás, menekülés lehetővé tétele volt. Erről olvashatunk Gárdonyi Egri csillagok című művében is, de a műemlékes, régész szakma előtt is jól ismertek az ilyen objektumok.

A tiszavasvári hagyomány szerint a tárgyi alagút már a török korban létezett, ugyanakkor számos visszaemlékezés őrzi az egykori lejárati emlékét is.

A fentiek alapján a templomépület, az azt hordozó templomdomb, valamint az egykori alagút nyomvonalát érintő terület (a jelölt pontokat összekötő vonal) részletesebb vizsgálata mind az öt mérési helyen indokolt. A további mérés végezhető geoelektromos méréssel vagy például szondázással is. Ezeken túl egy részletes helyszíni terepszemle alapján meg kell vizsgálni azokat a terepi tárgyakat (lásd fentebb), amelyek a földalatti járathoz köthetőek.

A további munkálatokhoz ezúton is felajánlom közreműködésemet.

A jelentés mellékletét képezi a

- felhasznált dokumentumokat, forrásokat és a helyszínen készített fotókat
- a mérési helyeket bemutató térképeket
- a radarmérési szelvényeket

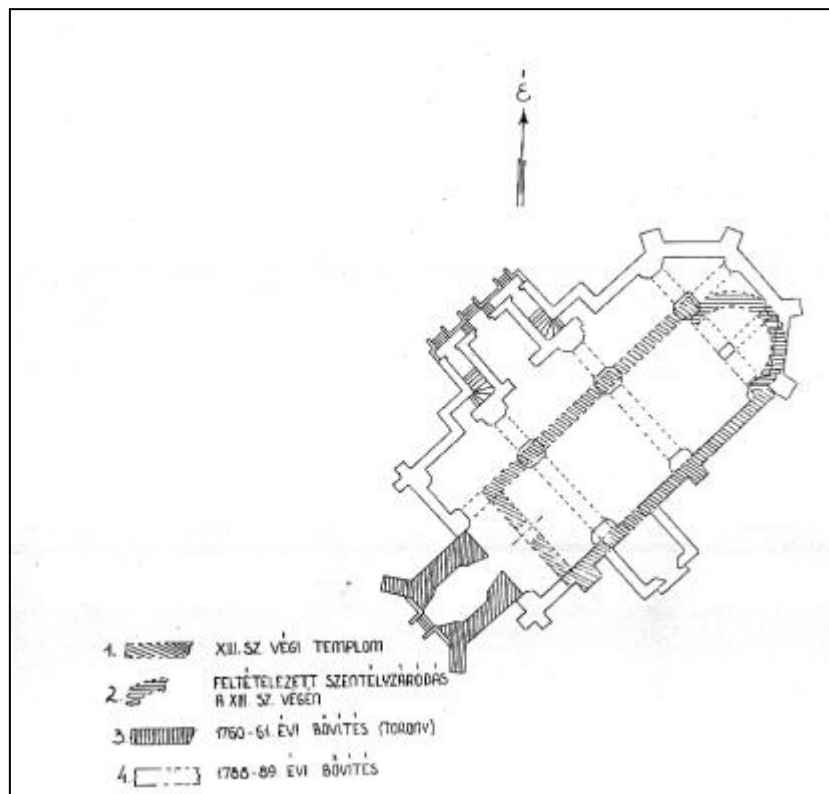
tartalmazó mellékletek.

Mednyánszky Z. Miklós

MELLÉKLETEK



I/1. melléklet



I/2. melléklet

A református templom altemploma és az alagút

A református templom keleti bejárata déli oldalán lévő pillér mellett ástak egy gödröt, hogy az alsó részét megjavítsák. Mint kis iskolás, ott lábatlankodott a mesélő. A gödörből kikerülő törmelék között faragott, díszített kődarabok is előkerültek. Később a gödröt visszatemették. A kint maradt kődarabokat később beépítették a templomot körülvevő kőfalba. Az ott dolgozó emberek elmondása szerint, lehetséges, hogy a kődarabok az altemplom darabjai voltak. A templom keleti részén lévő "kása máté" előtt egy **kútszerű mélyedés van, melyet egy malomkő nagyságú kő, vagy lemez takar. Ebből nyílt egy alagút, melyen át a Tóalja nádasába lehetett jutni.**

Magas vízállás esetén még csónakkal is lehetett evezni. A tatárok elől ezen is lehetett embereket menekíteni a Tóalja nádasába. (elmondta: néhai Balogh Gábor 1947., és Róka Sándor)

A toronyban három harang van, 12, 7 és 3 mázsásak. A harangok körirata:
A legnagyobb: „Az 1857. máj. 15. napján történt tűzvész alkalmával elolvadt harangok helyett öntette a szent-mihályi ref. közösség 1857.”
A középsőn: „Isten dicsőítésére öntette a szent-mihályi ref. közösség 1857.”
A kicsin: „Szent-Mihály 1857. Vestfáliában, Bochumban öntötték.”

A toronyban egy régi ütőóra is volt. A mai órát többször is felújították.

A templom főbejáratának két oldalán a karzatra vezető lépcsősort építettek az 1780-as években. ÉK-i oldalán egy vasajtó volt (ezt később levakolták). Ez az ajtó vezetett az altemplomba. Róka Sándor elmondása szerint: „gyermekek játszadoztak ott, a vasajtó nyílásán kavicsokat dobáltak be. A kavicsok mintha lépcsőn ugrándoztak volna le. A nyíláson be is néztek, és lépcsőt láttak, ami a mélybe vezetett.” Jó lett volna, ha az utolsó felújításkor figyelnek erre, és szakemberek vizsgálták volna, igy fény derülhetett volna a mondásra. Megtudtuk volna az igazságot, ami eddig rejtély maradt. Ez feltárássra vár! A vasajtó az ÉK oldal támaszlopa között lehetett, most elfalazva van

(A templomról szóló írást Dr. Balogh István ny. múzeumigazgató, A tiszavasvári ref. templom c. írásából vettem. Megjelent a Jósza András múzeum (Nyíregyháza) IV. V. évkönyvében)

Más források:

Sörös János református segédlelkész Szentmihály története című könyvéből: „A mai református templom közvetlen elődjét az ecsedi Báthoryak építették 1495-ben az előző, megrongálódott helyére.”

Az első templom kb. 1219-ben épült. Ezt a tatárok elpusztították.

A 2. templom 1292-95 között épülhetett. Ekkor Balogh-Semjén Mihály telepítette a falut (Ecsedről jobbágyokat is telepített), és építhette fel a templomot is az elpusztult templom romjaira. A templomnak Ubul fia védőszentje nevét, a Szent-Mihályt adta, innen kapta a falu is a nevét.

A 3. templomot 1495-ben az ecsedi Báthoryak építették újjá, mert megrongálódott. Ez lehet a mai templom elődje. Azóta ez is változott az átépítések, bővítések során, míg elnyerte mai alakját. *(Gombás András volt helyi múzeumvezető feljegyzéséből)*

Emlékezéseimből röviden

A Búdszentmihályi Református Egyházban nevelkedve, gyermekkoromtól elevenen emlékezve a 90-edik évemben írom. A második világháború elmúltával, mint az akkori egyházi szabály szerint egyházfi voltam. Egyházunkban történelmi eseményekről írott dokumentumok nem voltak, mivel az üldöztetések és a kommunizmus szelei fújdogáltak. Így az egyházi vezetők/lelkészek hallgatásra voltak ítélve, a rendszer részbeni kiszolgálását is szolgálták. Nem volt szükség a múlttal foglalkozni, a történelmet hátra kellett hagyni.

De mint egyháztag, hallásból-hallományból annyit tudok, hogy a templomban lévő szószékhez vezetett az akkori parókjáról a templom déli részén egy összekötő alagút. A szószék alatt volt a feljárati; sajnos erről nincs írott dokumentum, így ez elavult ügy.

De ha a Tiszteletes Úr, a jelenlegi lelképásztorunk valamivel tudna segíteni, úgy örömmel vennénk. Tudomásom szerint más személy már nem él, aki szó szerint többet tudna.

Az emlékezést – az alagút és az altemplom feltérképezése végett – Bakó Barnabás barátom kérésére írtam meg az utókor számára.

Nagy tisztelettel és szeretettel, a volt hűséges tiszteletbeli gondnok, pénztáros:

Id. Szűcs Imre

Tiszavasvári, 2010. szeptember

Szűcs Imre

VSSZEMLEKÉZÉS

Elmondásokon alapuló emléket Bakó Barna kérésére papírra vetettem.

Az 1970-es évek után a Tiszavasvári Református Egyháznál egyházi, később presbiterként szolgáltam.

Több elbeszélés alapján tudom, hogy a Református Templom szőszéke alatt van egy alagút lejárata, mely onnan a templomkertben a kőkerítés felé, a téaljáig vezet. Úgy mondták, hogy mérete akkora volt, hogy még egy ökrösszekér is meg tud benne fordulni.

Régen szükség esetén még a lakosságot is menekítették ki ebben az alagútban.

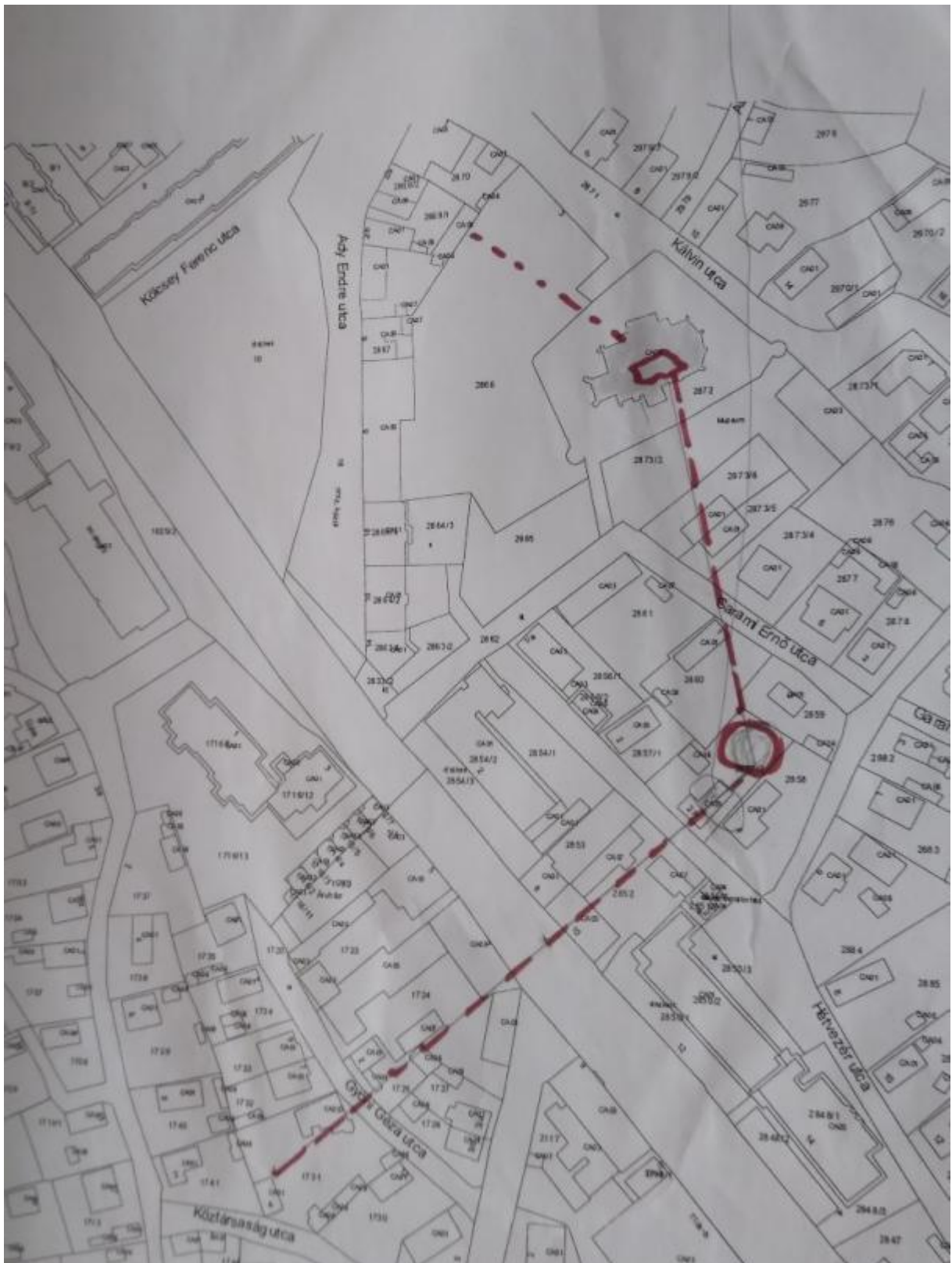
Tiszavasvári, 2018. április 20.



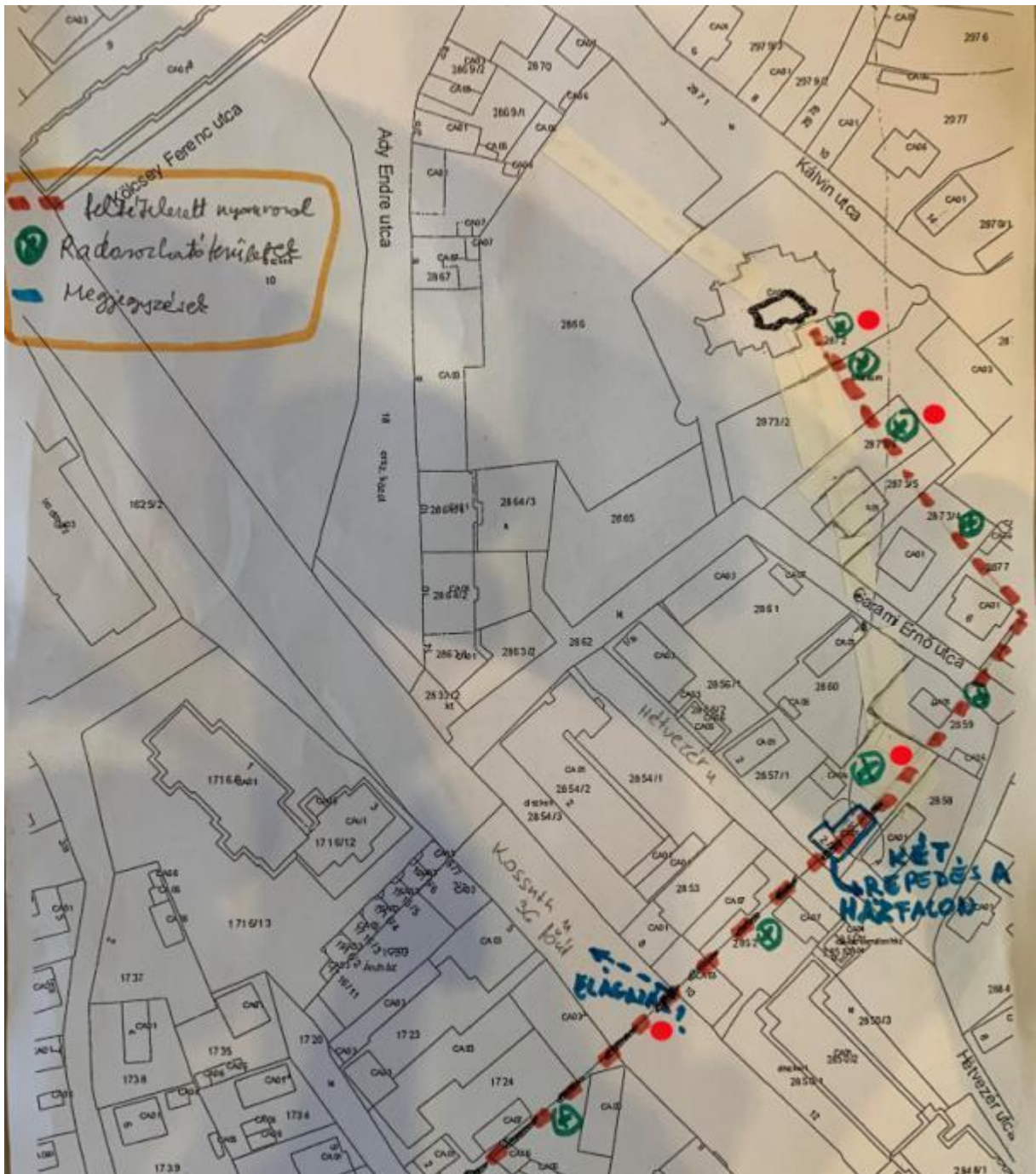
Oláh Imre

Tiszavasvári,

Bocskai u. 95/a.



I/8/a melléklet



I/8/b melléklet



I/9/a melléklet



I/9/b melléklet



I/10.melléklet

Válogatás a radarmérés során készített fotókból



A mérésre használt radarkészülék



A templom déli oldala a templomdomb rézsűjével



A templomdomb déli részűjének kerítésen kívüli területe és a múzeumépület



A templom kőkerítése

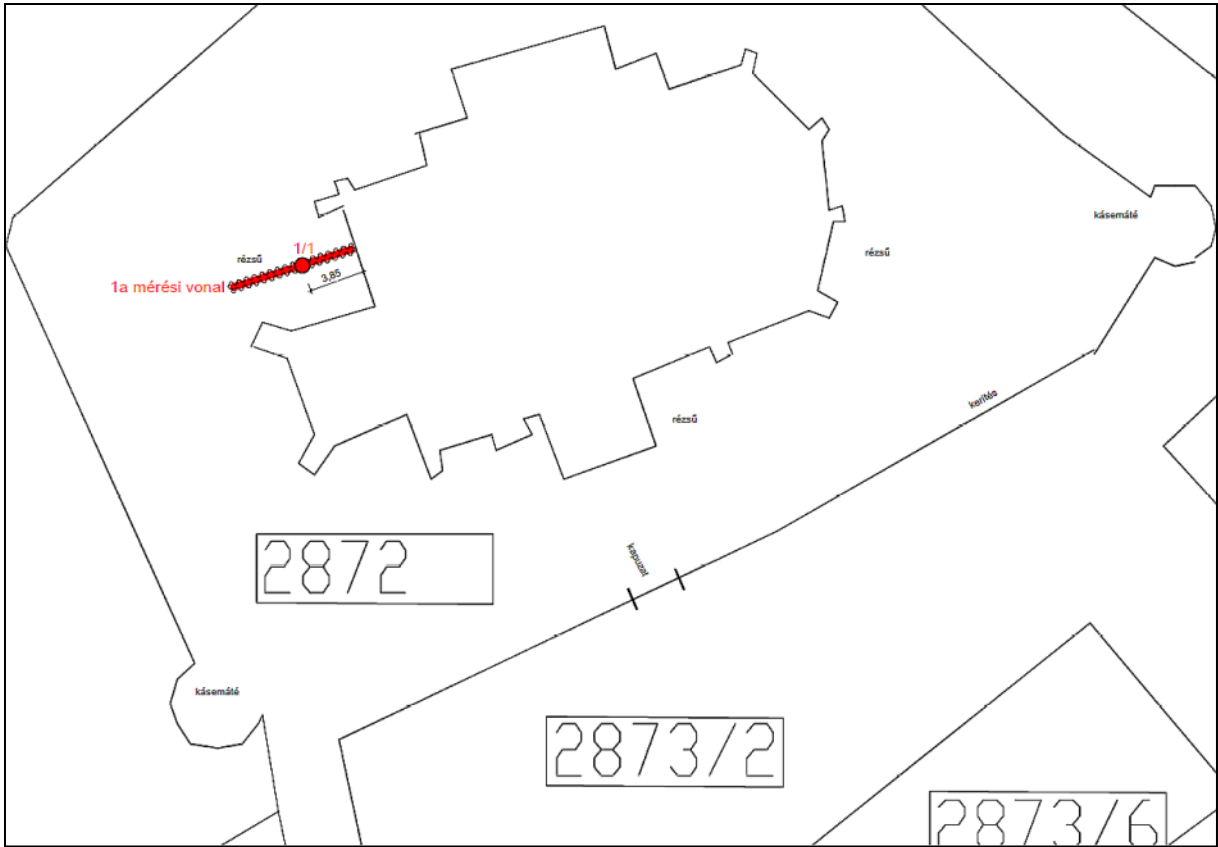


A Köztársaság utcai mérés helyszíne, az ingatlan előtti zöldsáv

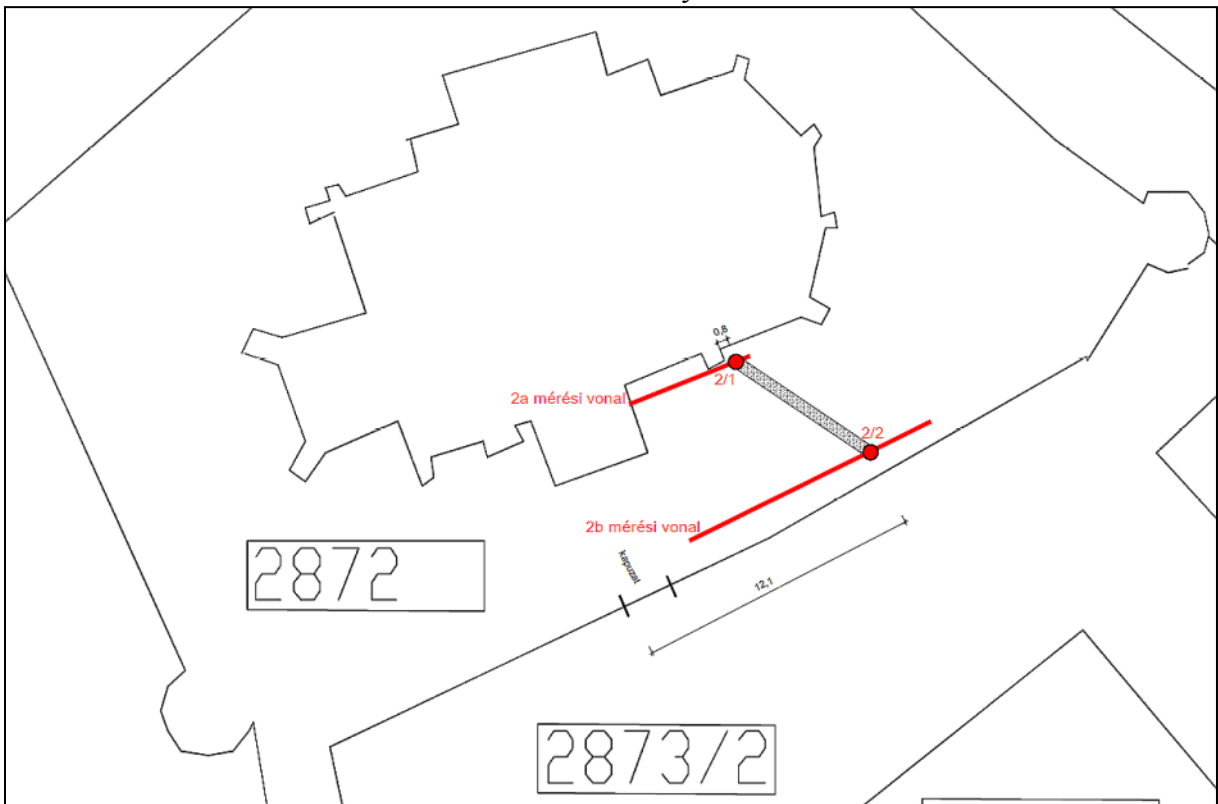


Az Adria utca kitorkolló műtárgy és csatorna

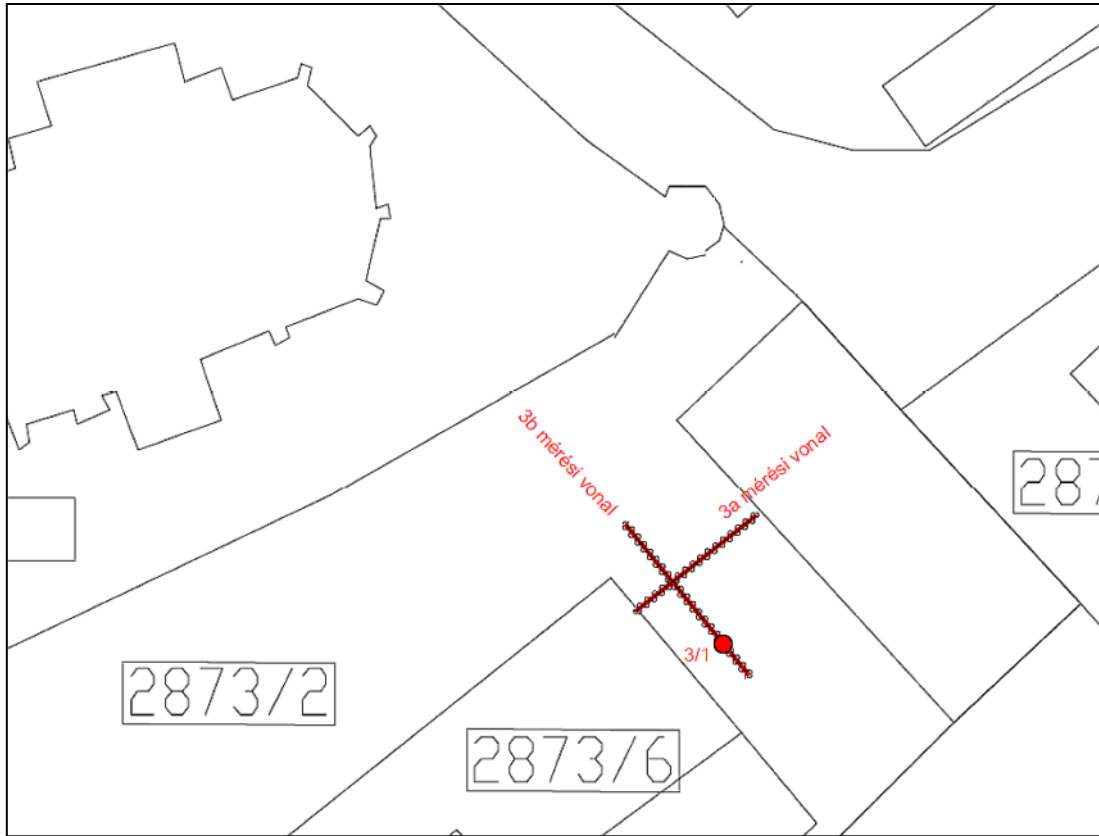
TÉRKÉPMELLÉKLETEK



1. mérési hely



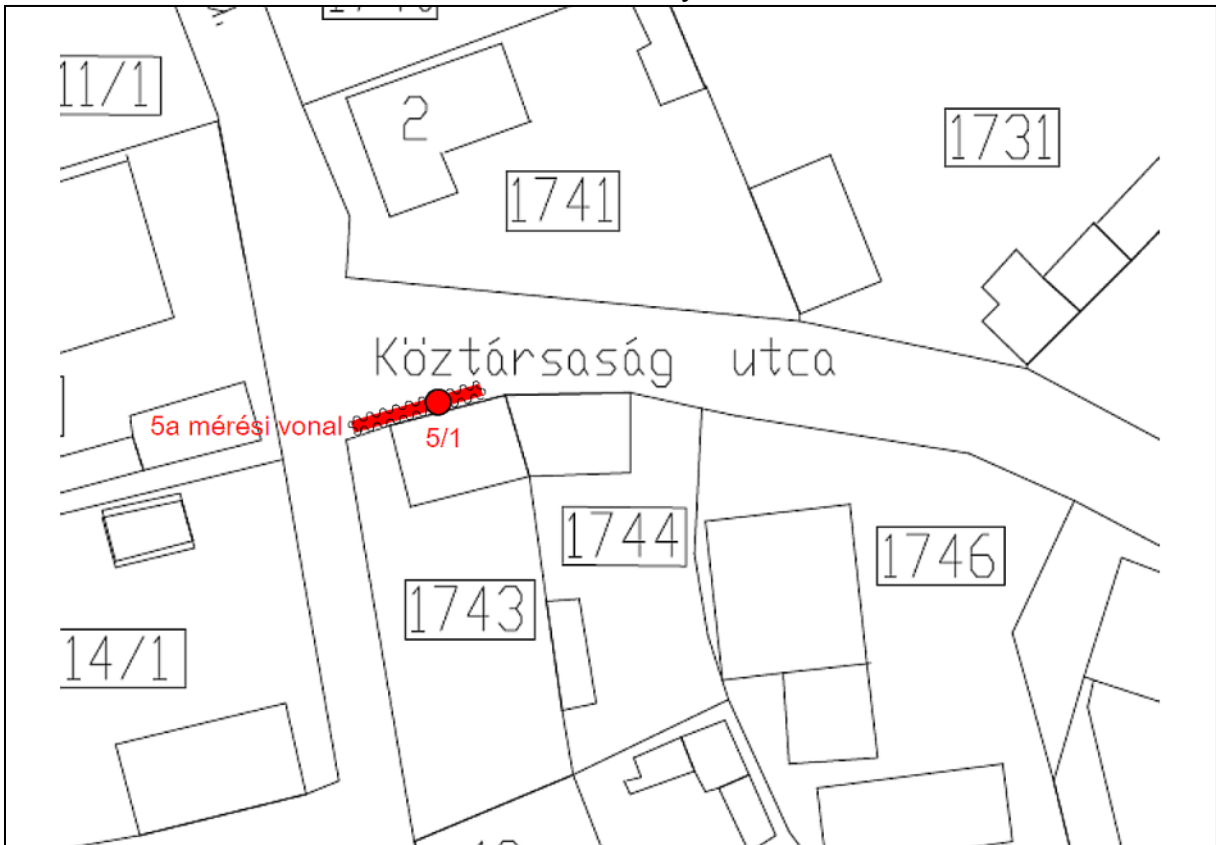
2. mérési hely



3. mérési hely

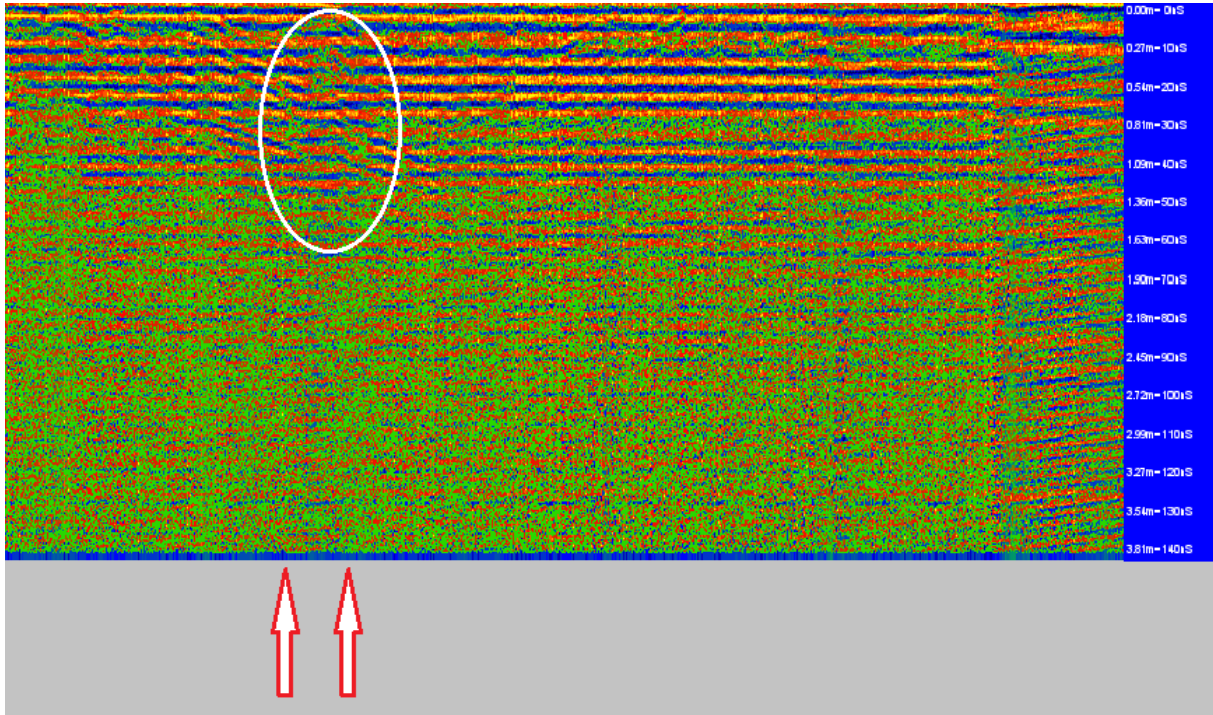


4. mérési hely

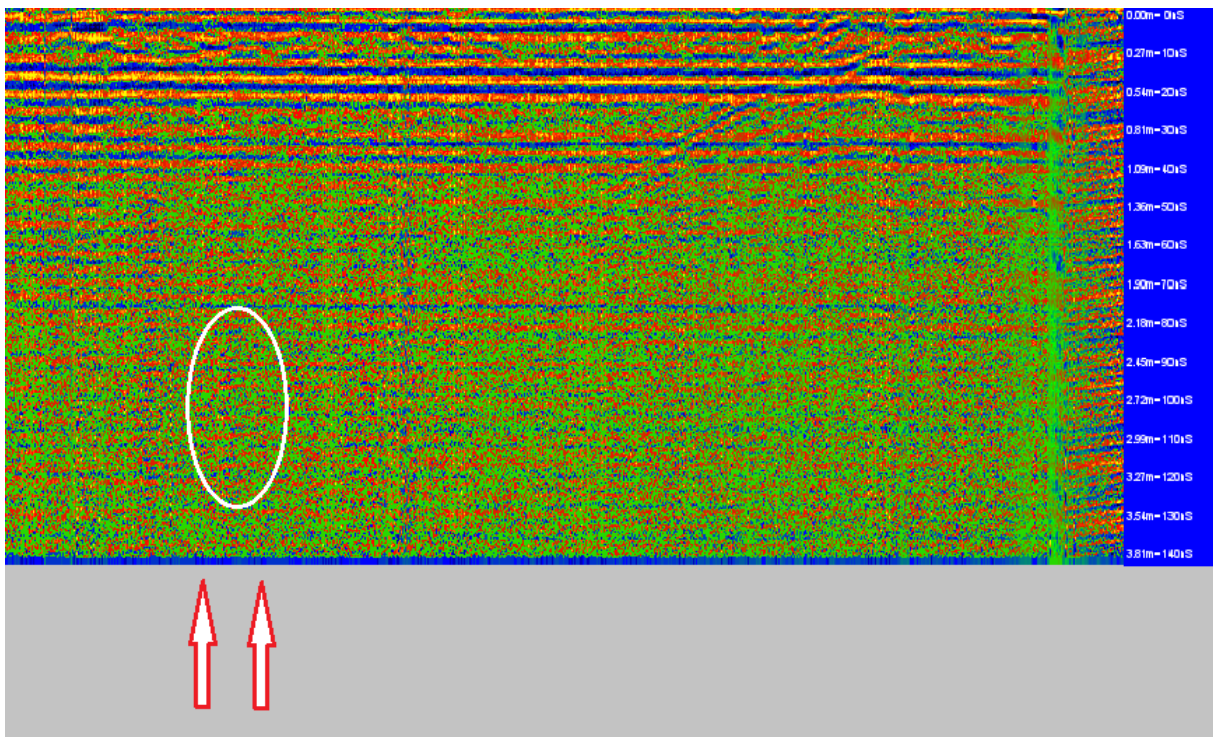


5. mérési hely

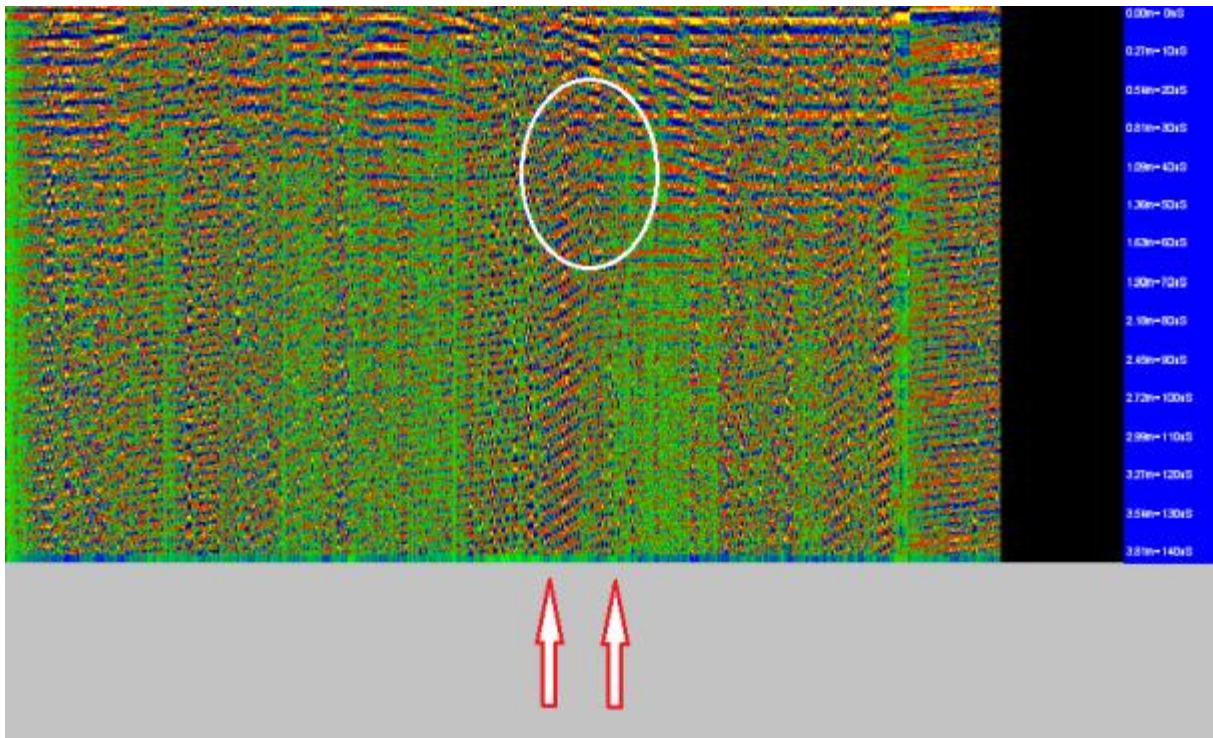
RADARMÉRÉSEK KÉPEI



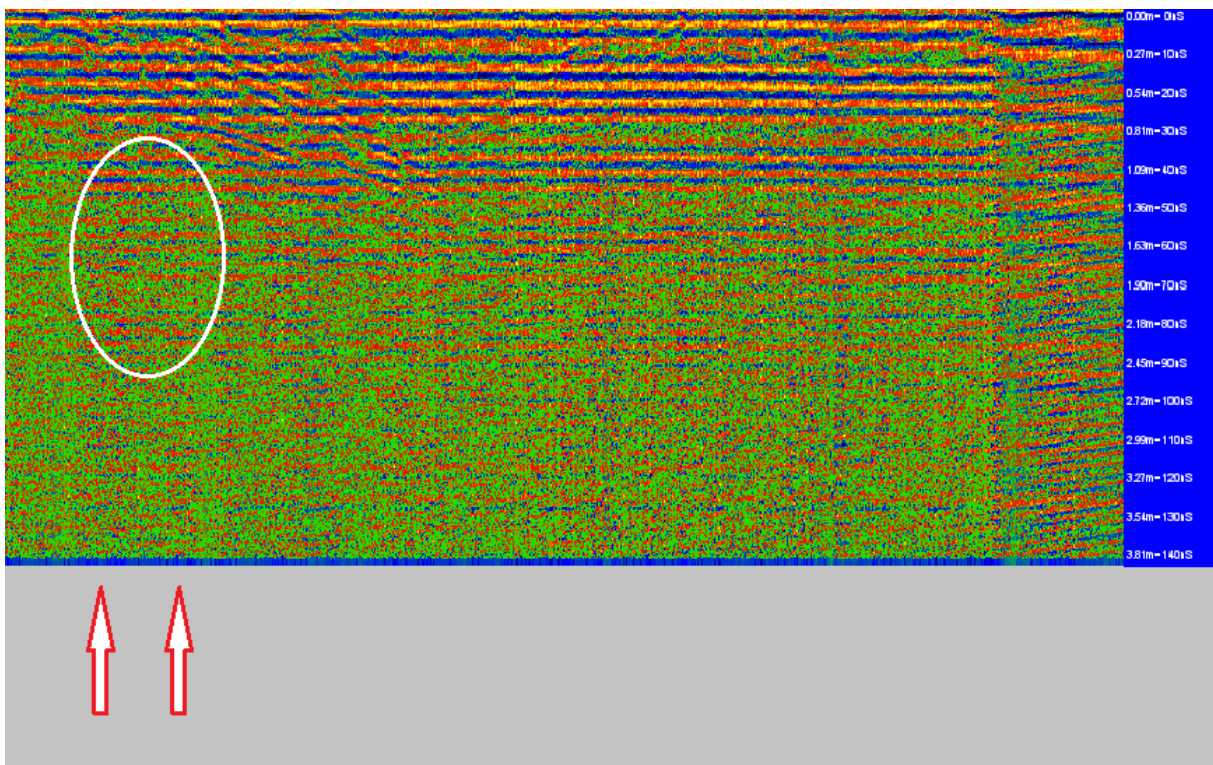
1/1



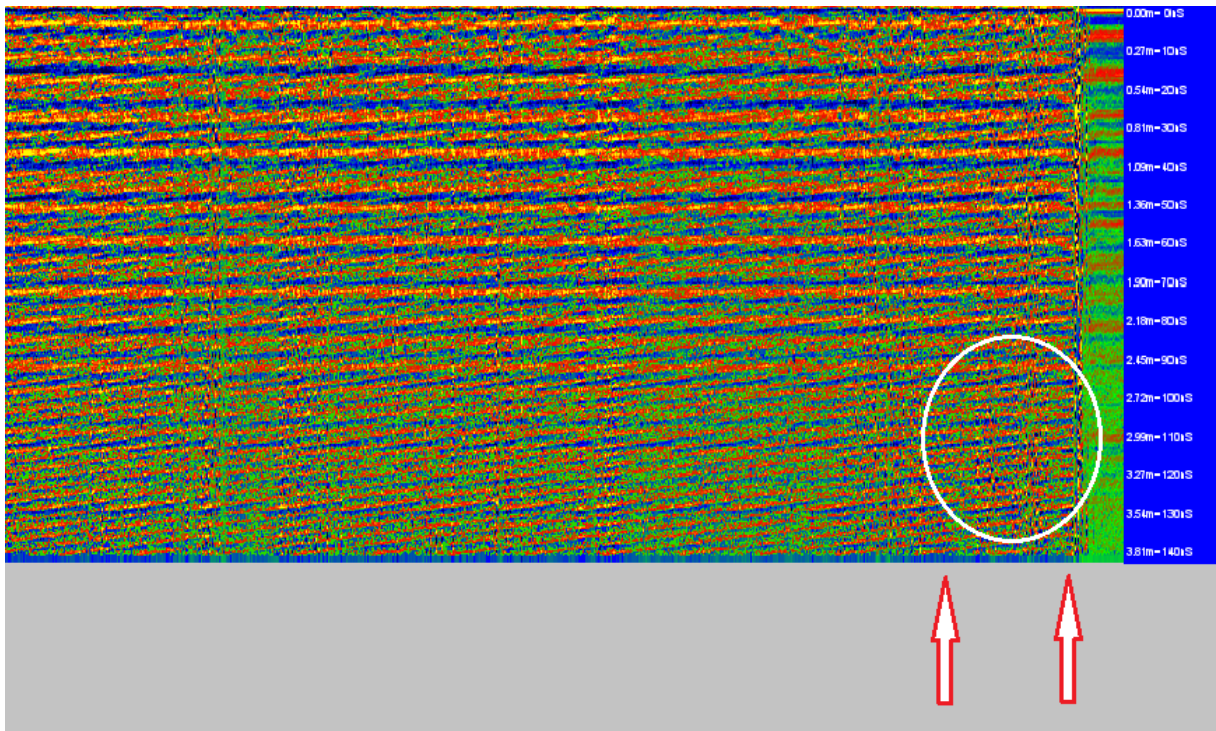
2/1



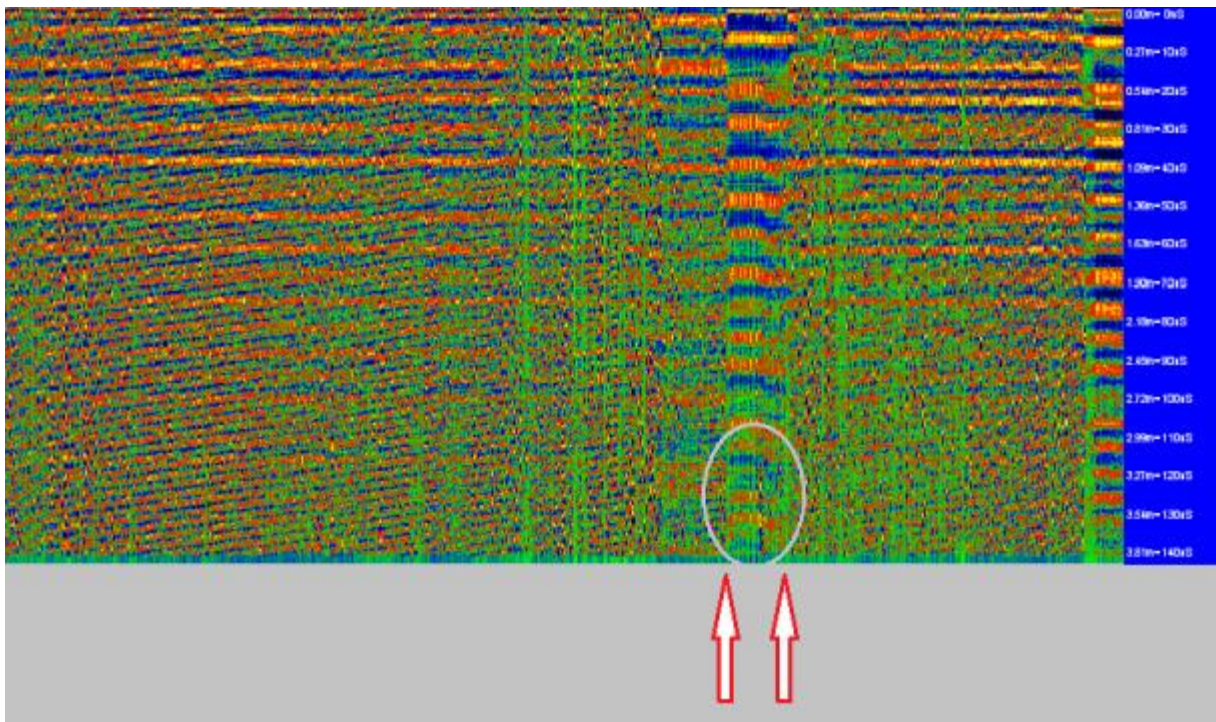
2/2



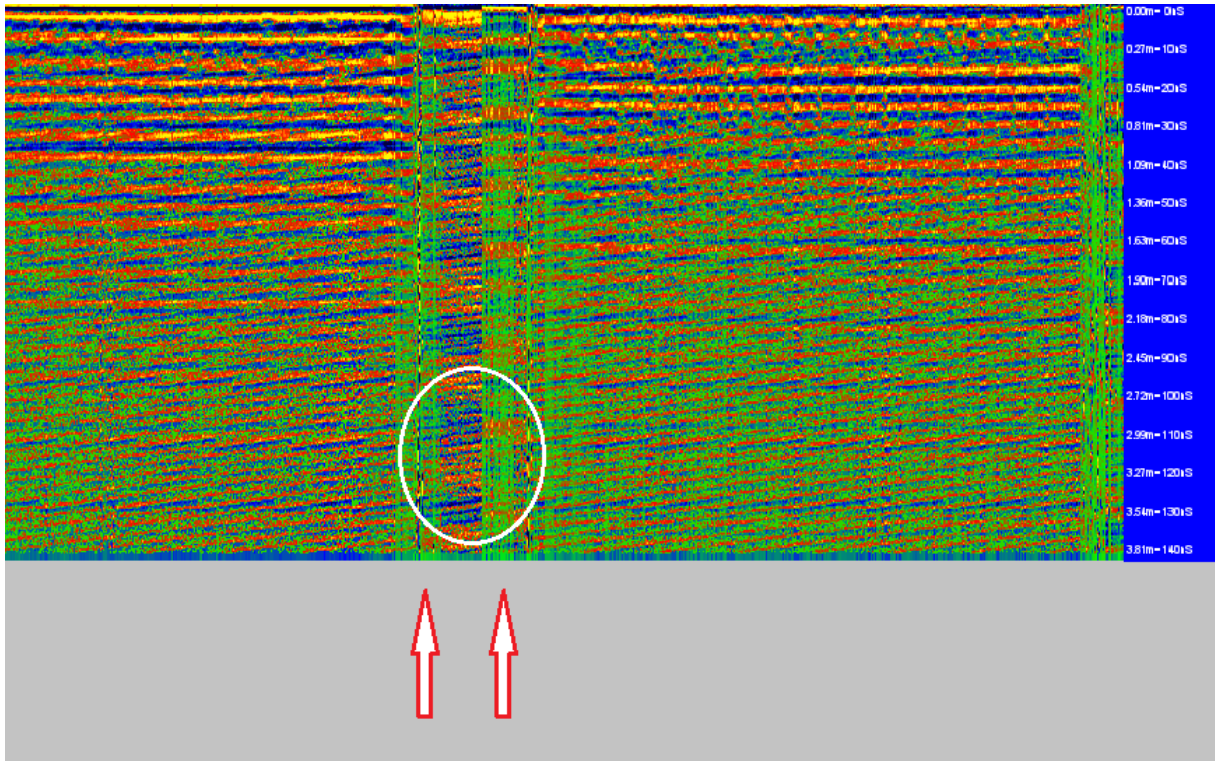
3/1



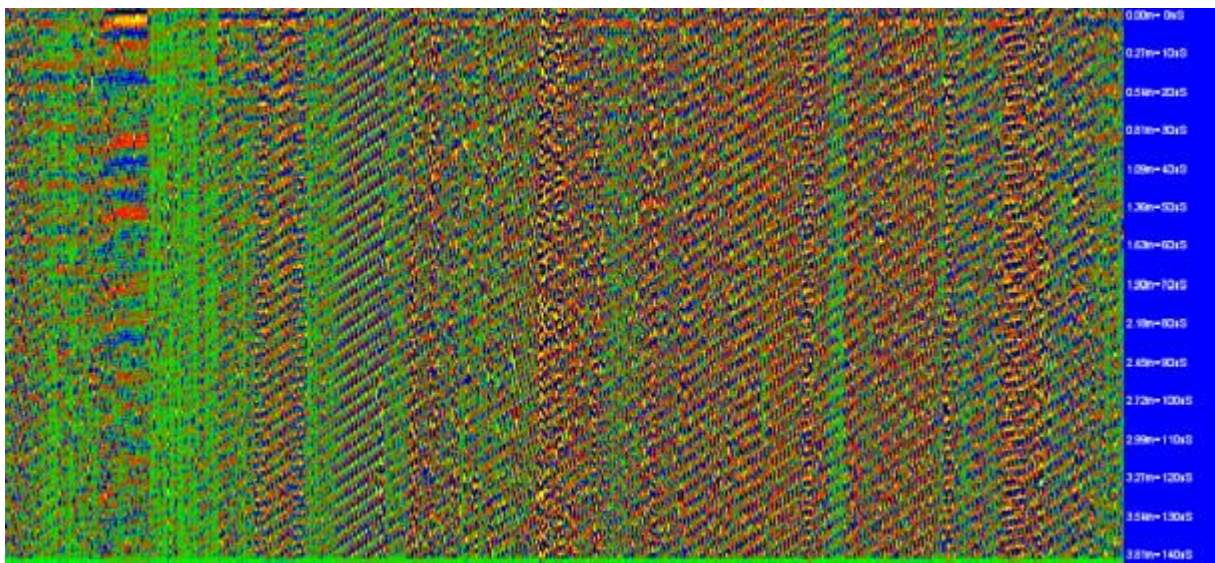
4/1



4/2



5/1



Kossuth utca páros oldala
a hírközlési és magasfeszültségű áramvezetékek jeleivel

Felhasznált szakirodalom:

1. Sörös János: Szent-Mihály község története tekintettel a ref. egyháza történetére – Dereczen – 1887.
2. Gombás András: lapok Tiszavasvári Történetéből I. – Búdszentmihály története Nyíregyházi Jósa András Múzeum kiadványai 11. Nyíregyháza, 1978.
3. Hunyadi József: Lapok Tiszavasvári történetéből II. - Tiszabüd története Nyíregyházi Jósa András Múzeum kiadványai 18. Nyíregyháza, 1980.
4. Balogh István: A tiszavasvári református templom. Nyíregyházi Megyei Múzeum évkönyve IV-V.
5. Jelentés – Tiszavasvári, református templom és környezeteének georadaros felmérése – GEOFIZIKA Kft, 2019.03.20.
6. Régi legendákat őriz a szabolcsi síkságon egy ősi templomtorony – Magyarország c. folyóirat 1944.szeptember 22.
7. Gombás András: A szentmihályi ólaskertek - A Nyíregyházi Jósa András Múzeum évkönyve 6-7. - 1963-1964 (Nyíregyháza, 1965)
8. Visszaemlékezések – rendelkezésemre bocsátotta: Nagy Bálint
9. Szűcs Zsuzsa: Akkor és most (Régi épületek Tiszavasváriban) - A Jósa András Múzeum kiadványai 68. Nyíregyháza, 2011
10. Mednyánszky Miklós: Solt – Tételhegy üregkutatás jelentés – 2014